



El ambiente  
es de todos

Minambiente

# BOLETÍN HIDROMETEOROLÓGICO DE LA MOJANA

San Marcos, Sucre 23 de marzo de 2021

Hora de la actualización: 12:00 HLC

BOLETÍN No: 295

## CONTENIDO

### 1. CONDICIONES METEOROLÓGICAS

#### 1.1 CONDICIONES METEOROLÓGICAS PRECEDENTES

#### 1.2 CONDICIONES METEOROLÓGICAS ACTUALES

#### 1.3 PRONÓSTICO METEOROLÓGICO DIARIO

### 2. CONDICIONES HIDROLÓGICAS

#### 2.1 CONDICIONES HIDROLÓGICAS ANTECEDENTES

#### 2.2 CONDICIONES HIDROLÓGICAS ACTUALES

##### 2.2.1 SUBZONA HIDROGRÁFICA DEL RÍO SAN JORGE - CUENCA ALTA

##### 2.2.2 SUBZONA HIDROGRÁFICA DEL RÍO SAN JORGE - CUENCA BAJA

##### 2.2.3 SUBZONA HIDROGRÁFICA DEL RÍO NECHÍ - CUENCA BAJA

##### 2.2.4 DIRECTOS AL BAJO CAUCA - CIÉNAGA LA RAYA ENTRE EL RÍO NECHÍ Y EL BRAZO DE LOBA

##### 2.2.5 DIRECTOS AL CAUCA ENTRE PTO. VALDIVIA Y RÍO NECHÍ

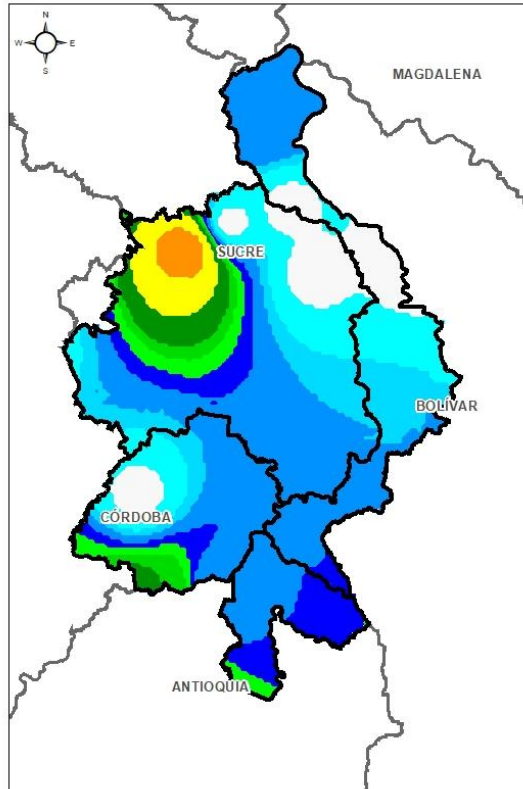
##### 2.2.6 DIRECTOS AL BAJO MAGDALENA ENTRE EL BANCO Y EL PLATO

El Centro Regional de Pronóstico y Alertas Tempranas de la Mojana - CRPA La Mojana, busca fortalecer el sistema de alertas tempranas a través de un continuo monitoreo de las condiciones hidrometeorológicas, la generación de pronósticos meteorológicos y la difusión de alertas para la comunidad y los diferentes sectores productivos de la región.

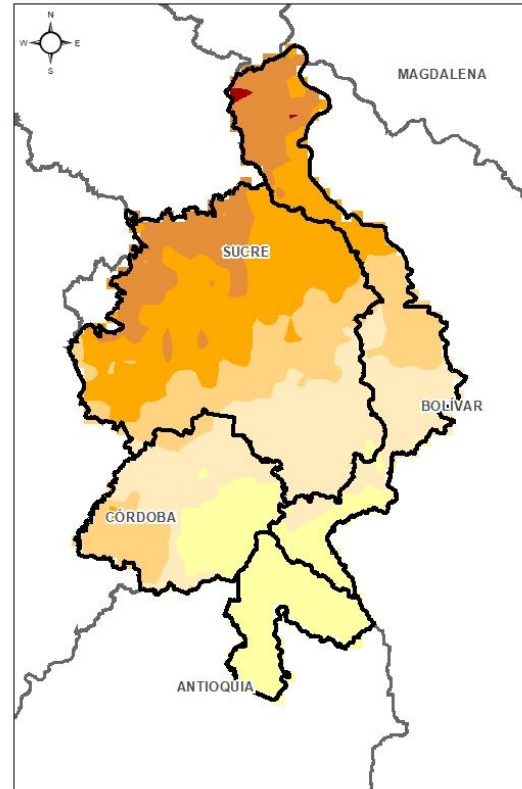
Esta iniciativa hace parte de los proyectos "Reducción del riesgo y la vulnerabilidad frente al cambio climático en la región de La Depresión Momposina", financiado por el *Adaptation Fund* y "*Mojana, clima y vida*", financiado por el Fondo Verde del Clima, implementados por el Ministerio de Ambiente, el Fondo de Adaptación y el PNUD, en alianza con CORPOMOJANA e IDEAM.



# 1.1 CONDICIONES METEOROLÓGICAS ANTECEDENTES

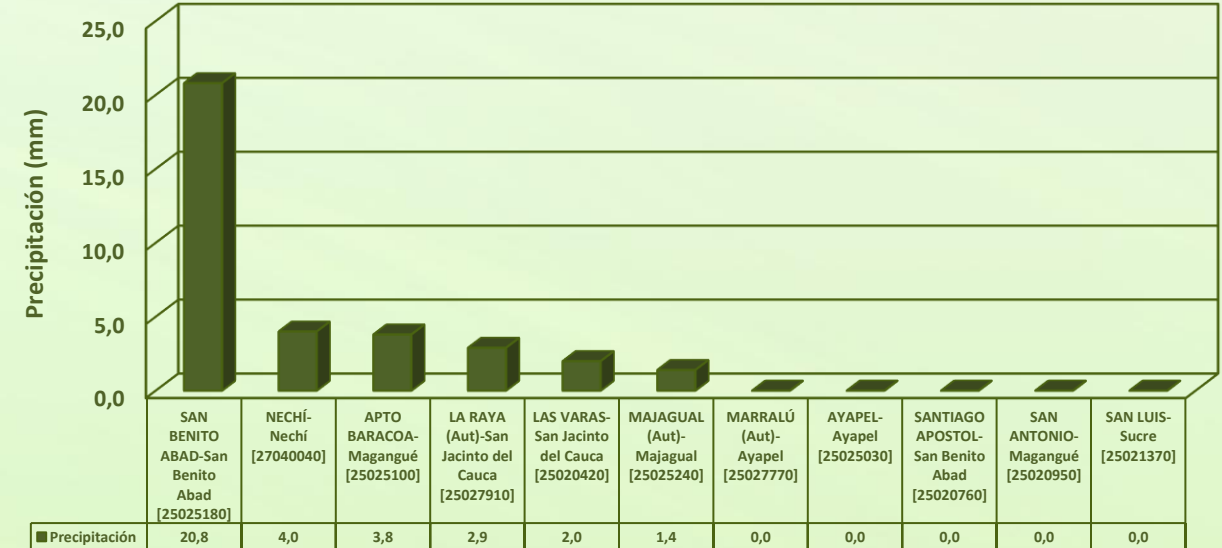


Precipitación estimada acumulada  
19/03/2021 (07:00) – 20/03/2020 (07:00).  
Fuente: IDEAM



Temperatura superficial máxima por  
estimación Satelital 19/03/2021  
Fuente: IDEAM

## Lluvia Registrada el 19 marzo de 2021



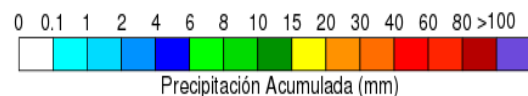
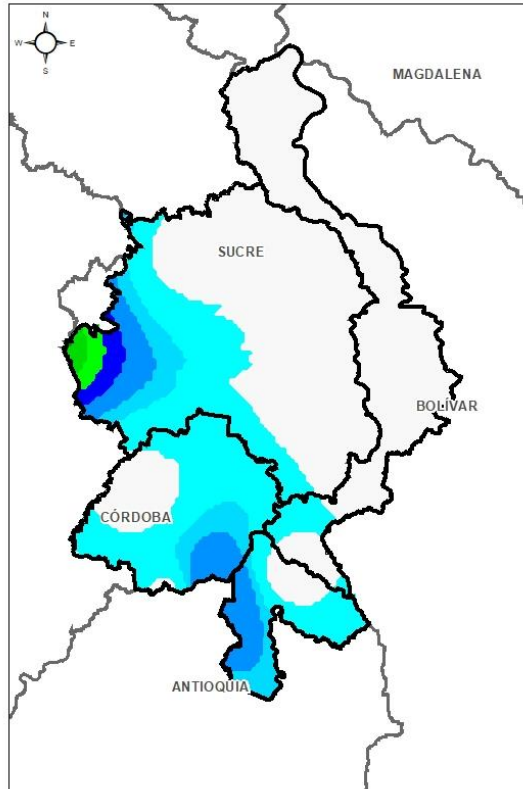
## RESUMEN DE CONDICIONES DEL DÍA 19 DE MARZO

**Precipitación:** El día de ayer permaneció con condiciones de cielo nublado en gran parte del territorio, con lluvias aisladas en varios sectores de la región mojanera, en especial sobre los municipios de Ayapel, Majagual, Guaranda, San Jacinto del Cauca, San Benito Abad y Nechí. La estación con mayor registro de lluvia fue San Benito Abad con 20,8 mm.

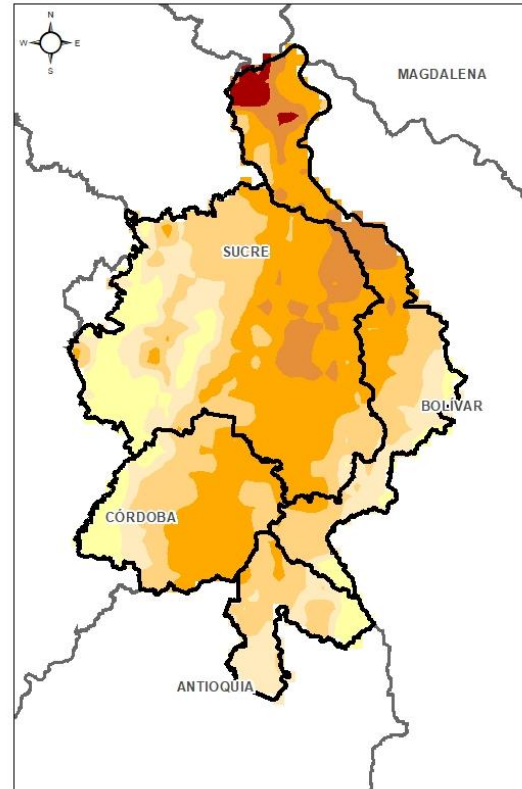
**Temperatura:** Se registró una temperatura máxima de 33°C el día 19 de marzo a las 16:00 horas en el municipio de Ayapel, y una mínima de 24°C en la madrugada del 20 de marzo en el municipio de San Benito Abad.



# 1.1 CONDICIONES METEOROLÓGICAS ANTECEDENTES

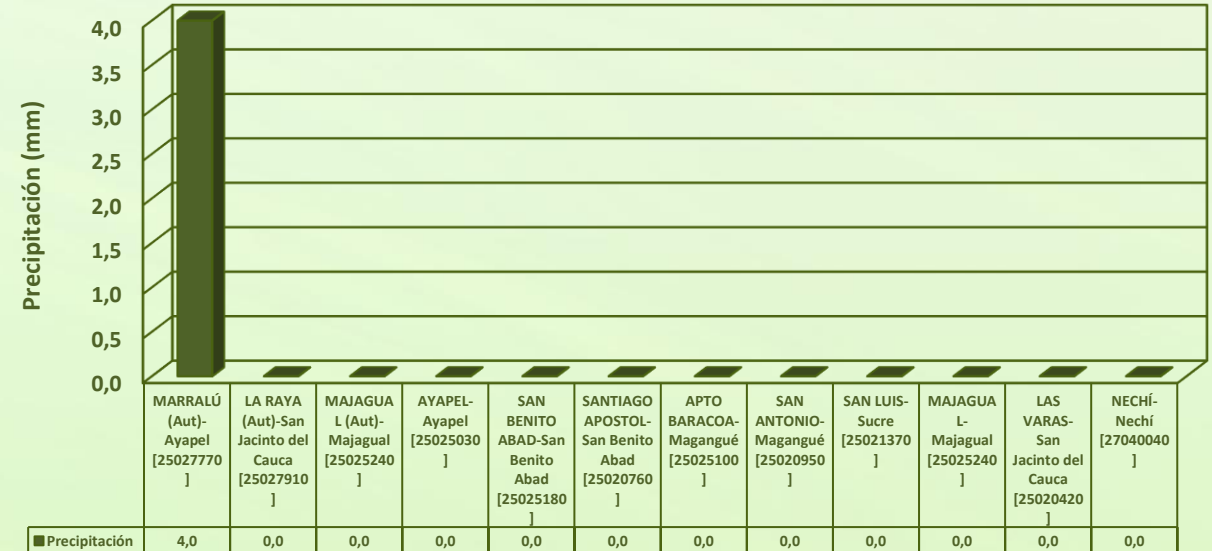


Precipitación estimada acumulada  
20/03/2021 (07:00) – 21/03/2020 (07:00).  
Fuente: IDEAM



Temperatura superficial máxima por  
estimación Satelital 20/03/2021  
Fuente: IDEAM

## Lluvia Registrada el 20 marzo de 2021

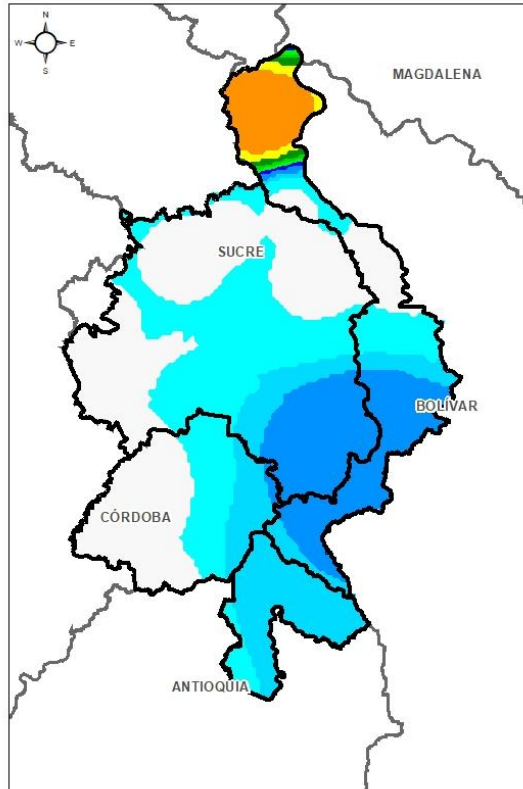


## RESUMEN DE CONDICIONES DEL DÍA 20 DE MARZO

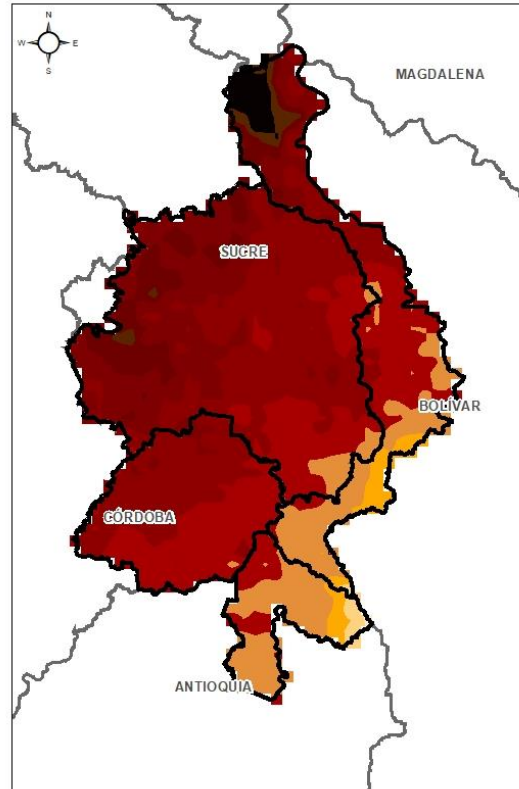
**Precipitación:** El día de ayer se mantuvo con cielo entre parcialmente nublado a nublado en todo el territorio mojanero, donde en horas de la noche y madrugada se generaron algunas lluvias hacia los municipios de Ayapel y Nequí. La estación con mayor registro de lluvia fue Marralú en Ayapel con 4 mm.

**Temperatura:** Se registró una temperatura máxima de 33,4°C el día 20 de marzo a las 15:00 horas en el municipio de San Benito Abad, y una mínima de 23,2°C en la madrugada del 21 de marzo en el municipio de Ayapel.

# 1.1 CONDICIONES METEOROLÓGICAS ANTECEDENTES

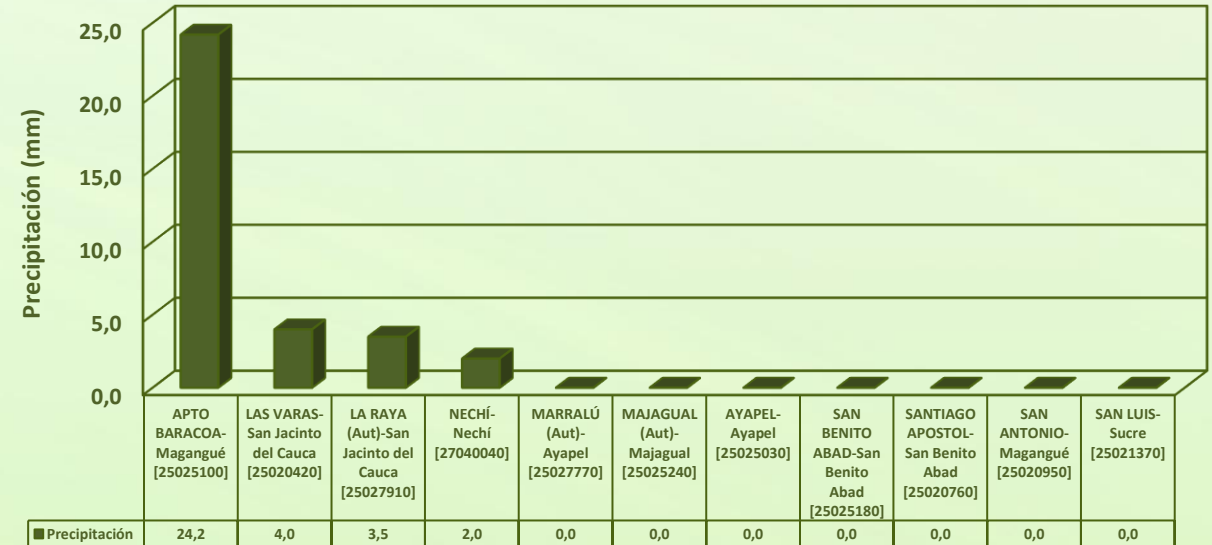


Precipitación estimada acumulada  
21/03/2021 (07:00) – 22/03/2020 (07:00).  
Fuente: IDEAM



Temperatura superficial máxima por  
estimación Satelital 21/03/2021  
Fuente: IDEAM

## Lluvia Registrada el 21 marzo de 2021

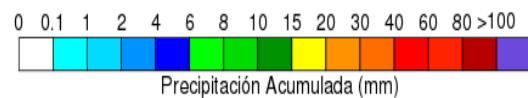
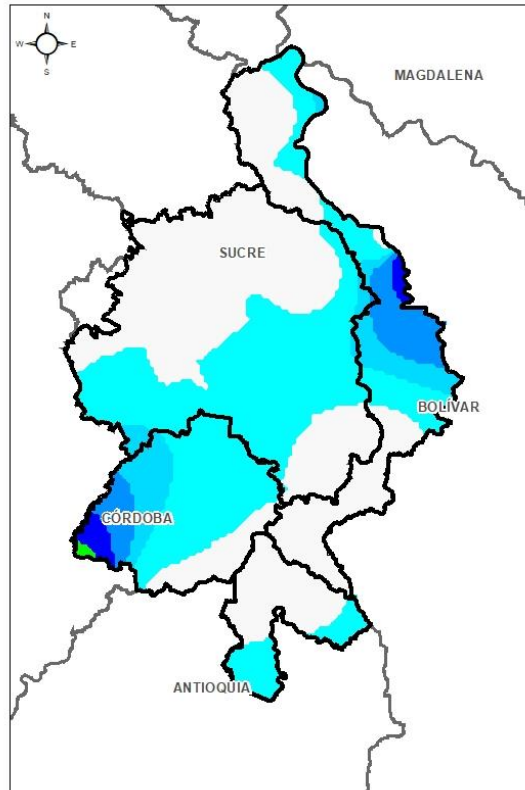


## RESUMEN DE CONDICIONES DEL DÍA 21 DE MARZO

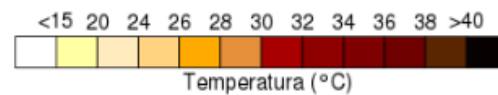
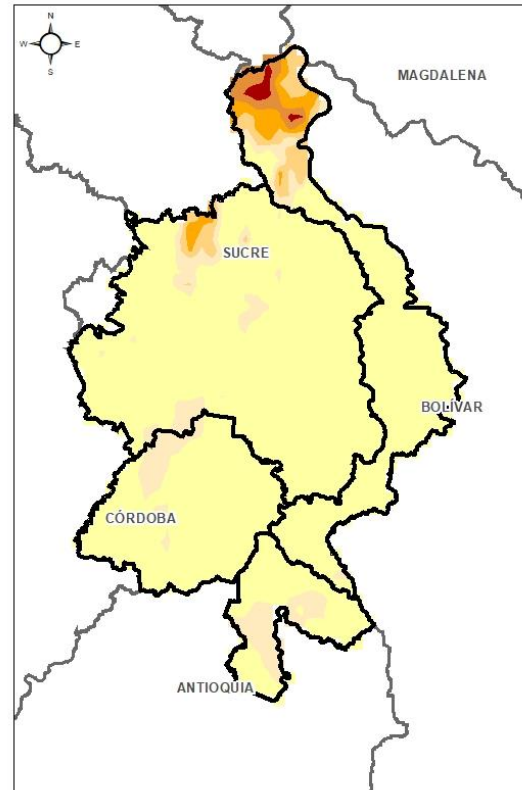
**Precipitación:** Prevalció la condición seca en gran parte del territorio mojanero, excepto unas lluvias que se presentaron hacia el suroriente en los municipios de San Magangué, Jacinto del Cauca y Nechí, en horas de la madrugada. La estación con mayor registro de lluvias fue Apto. Baracoa en Magangué con 24,2 mm.

**Temperatura:** Se registró una temperatura máxima de 35,6°C el día 21 de marzo a las 15:00 horas en el municipio de Ayapel, y una mínima de 24,5°C en la madrugada del 22 de marzo en el municipio de san Benito Abad.

# 1.1 CONDICIONES METEOROLÓGICAS ANTECEDENTES

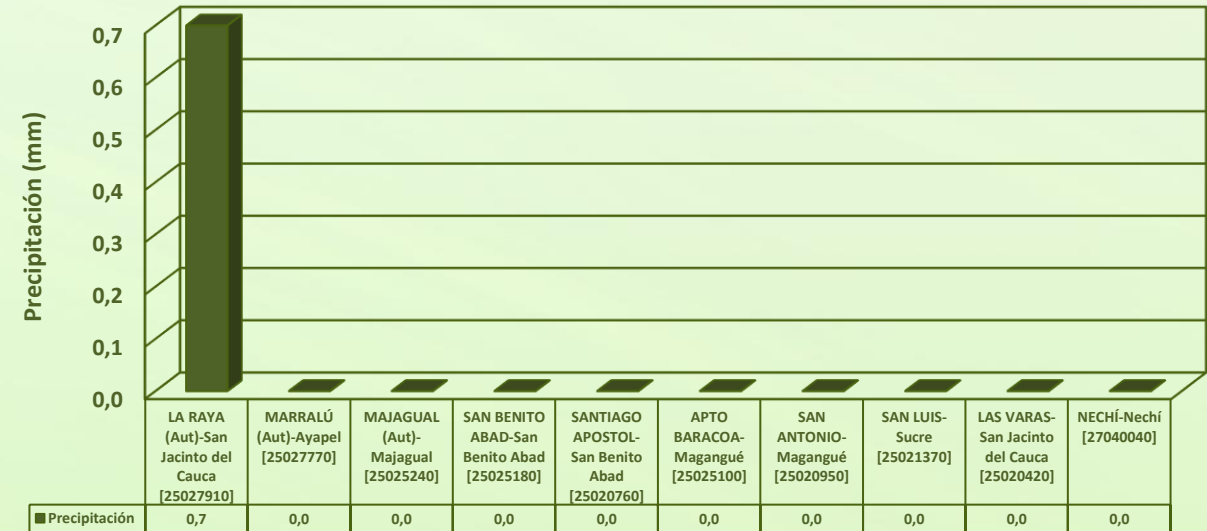


Precipitación estimada acumulada  
22/03/2021 (07:00) – 23/03/2020 (07:00).  
Fuente: IDEAM



Temperatura superficial máxima por  
estimación Satelital 22/03/2021  
Fuente: IDEAM

## Lluvia Registrada el 22 marzo de 2021



## RESUMEN DE CONDICIONES DEL DÍA 22 DE MARZO

**Precipitación:** El día de ayer permaneció con cielo entre parcialmente nublado a nublado en gran parte del territorio mojanero, presentándose unas lluvias principalmente hacia los municipios de San Jacinto del Cauca y Nequí. La estación con mayor registro fue La Raya en San Jacinto del Cauca con 0,7 mm.

**Temperatura:** Se registró una temperatura máxima de 33,3°C el día 22 de marzo a las 13:00 horas en el municipio de San Benito Abad, y una mínima de 24°C en la madrugada del 23 de marzo en el municipio de Ayapel.



## 1.2 CONDICIONES METEOROLÓGICAS ACTUALES

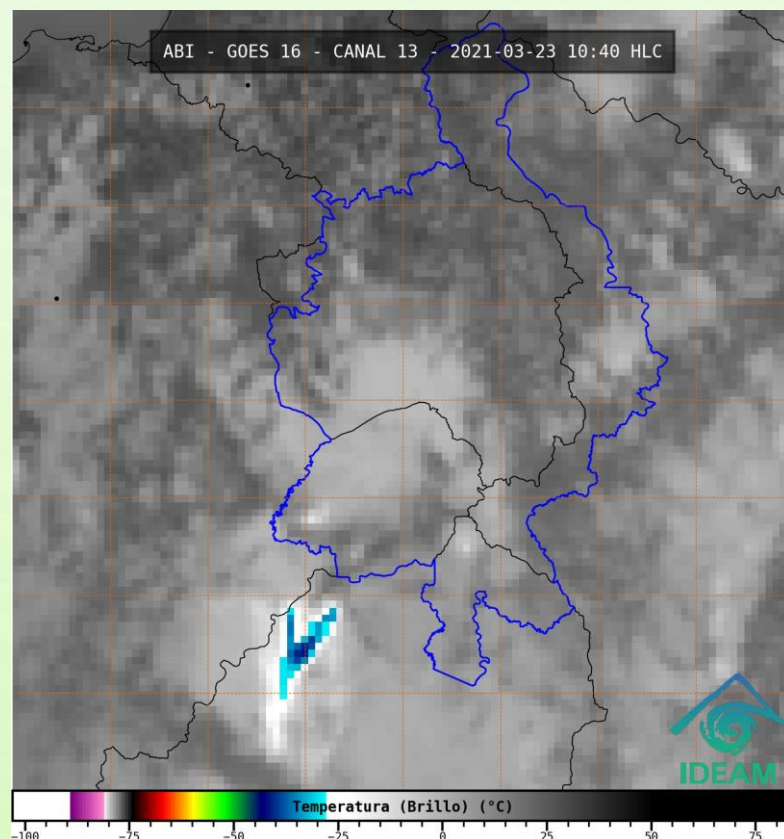


Imagen de satélite IR 10:40 HLC  
Fuente: IDEAM

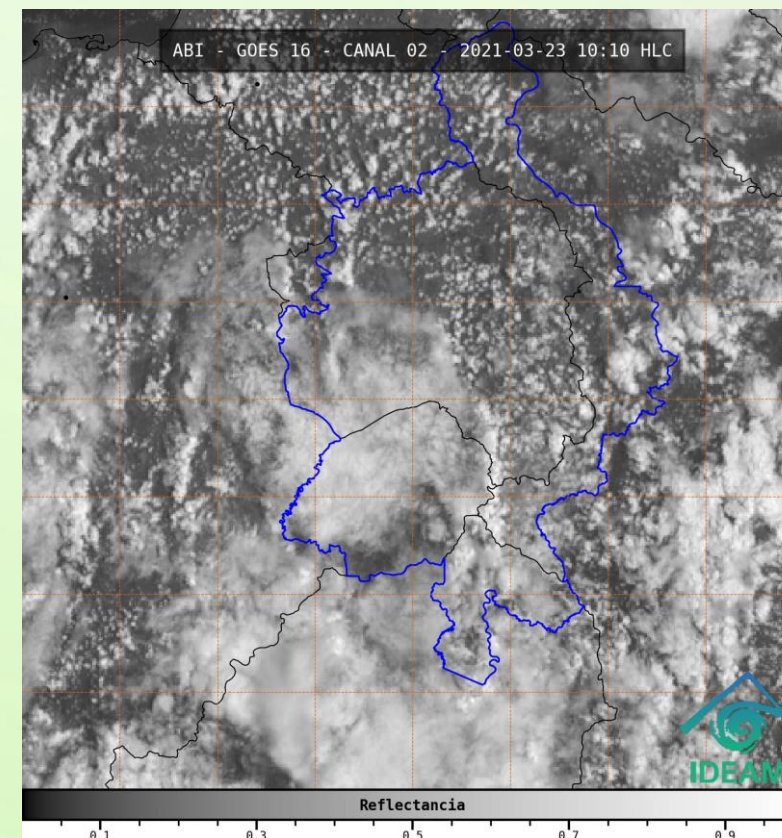
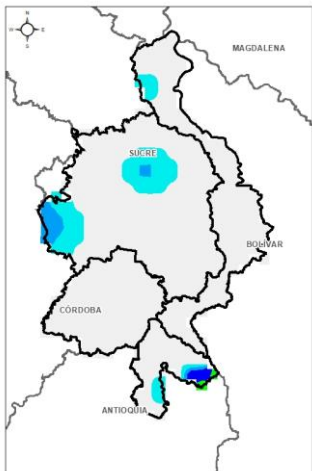


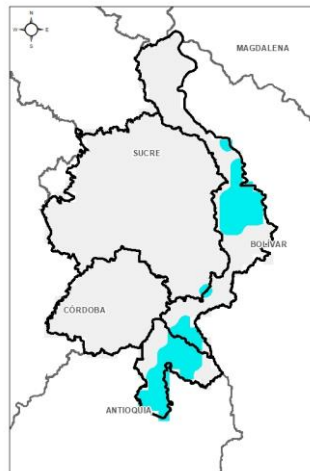
Imagen de satélite VIS 10:10 HLC  
Fuente: IDEAM

Recientemente, tiempo seco acompañado de cielo parcialmente nublado predomina en el territorio.

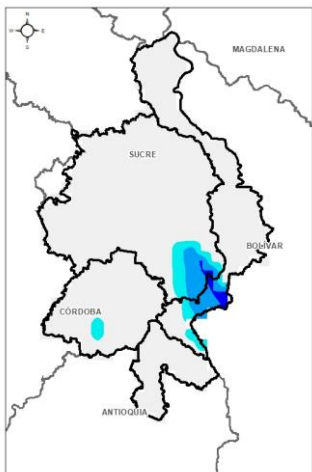
# 1.3 PRONÓSTICO METEOROLÓGICO



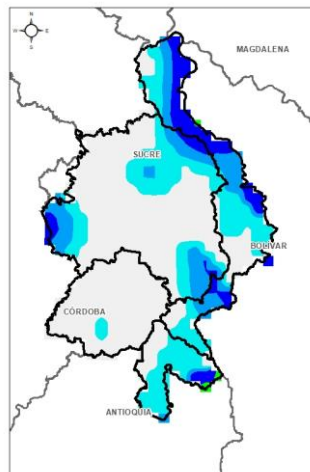
TARDE DEL 23 DE MARZO



NOCHE DEL 23 DE MARZO



MADRUGADA DEL 24 DE MARZO



ACUMULADO DEL 23 AL 24 DE MARZO



Día	Jornada	Temperatura Máxima	Nubosidad	Tipo de Precipitación	Probabilidad de lluvia(%)
MARTES 23 DE MARZO	Tarde	35°C	Parcialmente nublado	Sin Lluvias	10%
	Noche	23°C	Nublado	Lluvias	70%



Pronóstico de temperaturas medias para los próximos 02 días

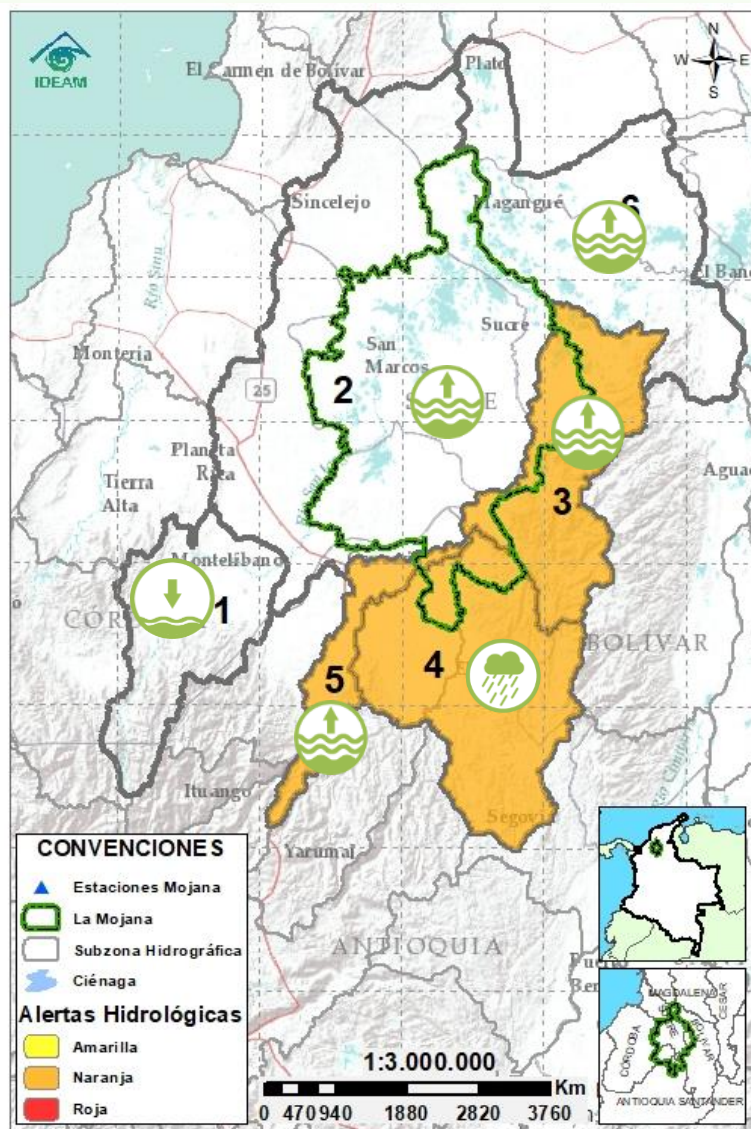
## PRONÓSTICO PARA EL MARTES 23 DE MARZO

**Precipitación:** Para el día de hoy, en horas de la tarde se prevé cielo parcialmente nublado sin lluvias, luego en horas de la noche y madrugada se espera lluvias principalmente al sur del territorio mojanero en los municipios de Ayapel, Nechí, Guaranda, San Jacinto del Cauca y Achí.

**Temperatura:** Las temperaturas máximas oscilarán entre los 33°C y 35°C y las mínimas entre los 22°C y 25°C. Las sensaciones térmicas máximas estimadas oscilarán entre los 35°C y 36°C.



## 2.1 CONDICIONES HIDROLÓGICAS ANTECEDENTES



### CONVENCIONES DE TERMINOS HIDROLÓGICOS

	<b>Lluvias</b>	Lluvias antecedentes intensas o continuas y/o pronóstico de las mismas, las cuales pueden generar crecientes súbitas en los ríos principales y sus afluentes.
	<b>Descenso</b>	Condición de disminución de niveles.
	<b>Ascenso</b>	Condición de aumento de niveles.
	<b>Creciente súbita</b>	Fenómeno natural que se presenta en los ríos de montaña como consecuencia de la ocurrencia de lluvias intensas o torrenciales en zonas de alta pendiente del cauce principal y sus afluentes.
	<b>Tránsito de crecientes</b>	Es el desplazamiento de una onda de crecida de aguas arriba hacia aguas abajo de la corriente.
	<b>Creciente por desembalse</b>	Proceso de tránsito del flujo de agua por descarga controlada desde un embalse.
	<b>Inundación</b>	Aumento en los niveles y/o caudales de los cuerpos de agua que superan la capacidad máxima de transporte o modificación de la sección transversal que la reduce, ocasionando el desbordamiento e inundación de sus zonas aledañas.
	<b>Niveles estables</b>	No se presentan fluctuaciones considerables de nivel del cuerpo de agua.



**Alerta ROJA**

**PARA TOMAR ACCIÓN** Advierte a los sistemas de prevención y atención de desastres sobre la amenaza que puede ocasionar un fenómeno con efectos adversos sobre la población, el cual requiere la atención inmediata por parte de la población y de los cuerpos de atención y socorro. Se emite una alerta sólo cuando la identificación de un evento extraordinario indique la probabilidad de amenaza inminente y cuando la gravedad del fenómeno implique la movilización de personas y equipos, interrumpiendo el normal desarrollo de sus actividades cotidianas.



**Alerta NARANJA**

**PARA PREPARARSE** Indica la presencia de un fenómeno. No implica amenaza inmediata y como tanto es catalogado como un mensaje para informarse y prepararse. El aviso implica vigilancia continua ya que las condiciones son propicias para el desarrollo de un fenómeno, sin que se requiera permanecer alerta.



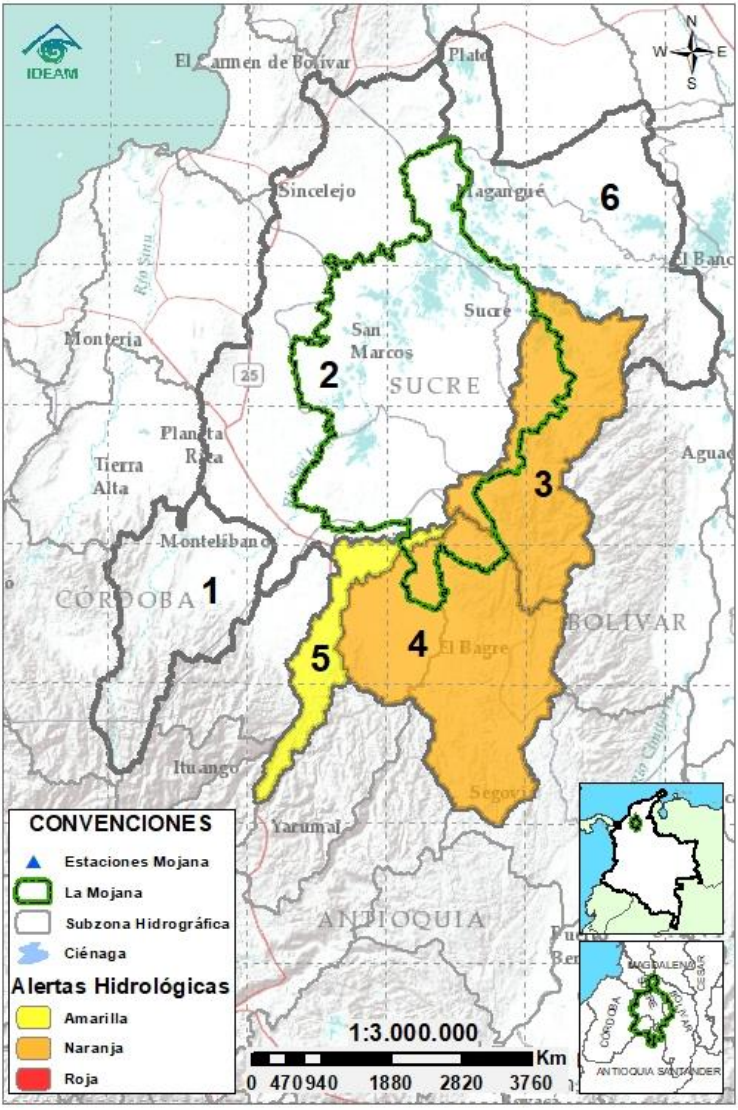
**Alerta AMARILLA**

**PARA INFORMARSE** Es un mensaje oficial por el cual se difunde información. Por lo regular se refiere a eventos observados, registrados o registrados y puede contener algunos elementos de pronóstico a manera de orientación. Por sus características pretéritas y futuras difiere del aviso y de la alerta, y por lo general no está encaminado a alertar sino a informar.

**SIN ALERTA** La información que se suministra se encuentra fuera de los umbrales de alerta.



# 2.2 CONDICIONES HIDROLÓGICAS ACTUALES



**Descripción condiciones hidrológicas:** se mantiene la alerta naranja en la cuenca baja del río Nechí, en donde se prevé continúe el ascenso del río, con especial atención sobre sus aportantes en jurisdicción de los municipios de Zaragoza, El Bagre y Nechí y en la cuenca baja del río Cauca en el tramo entre Nechí y Pinillos, donde también continúa el ascenso de niveles. En la cuenca baja del San Jorge se mantiene el ascenso progresivo del río y niveles estables en el sistema de ciénagas y caños asociados; por otra parte, en la cuenca alta del San Jorge se observan niveles estables, así como de sus aportantes: los ríos Uré y San Pedro; sin embargo, no se destacan nuevos incrementos a partir de la tarde.

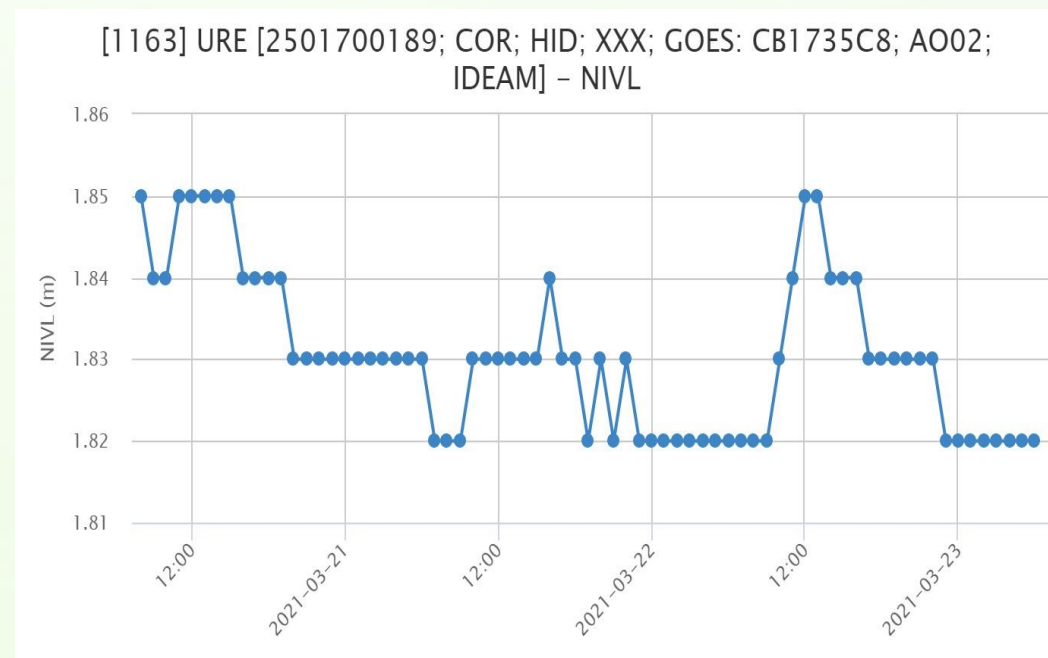
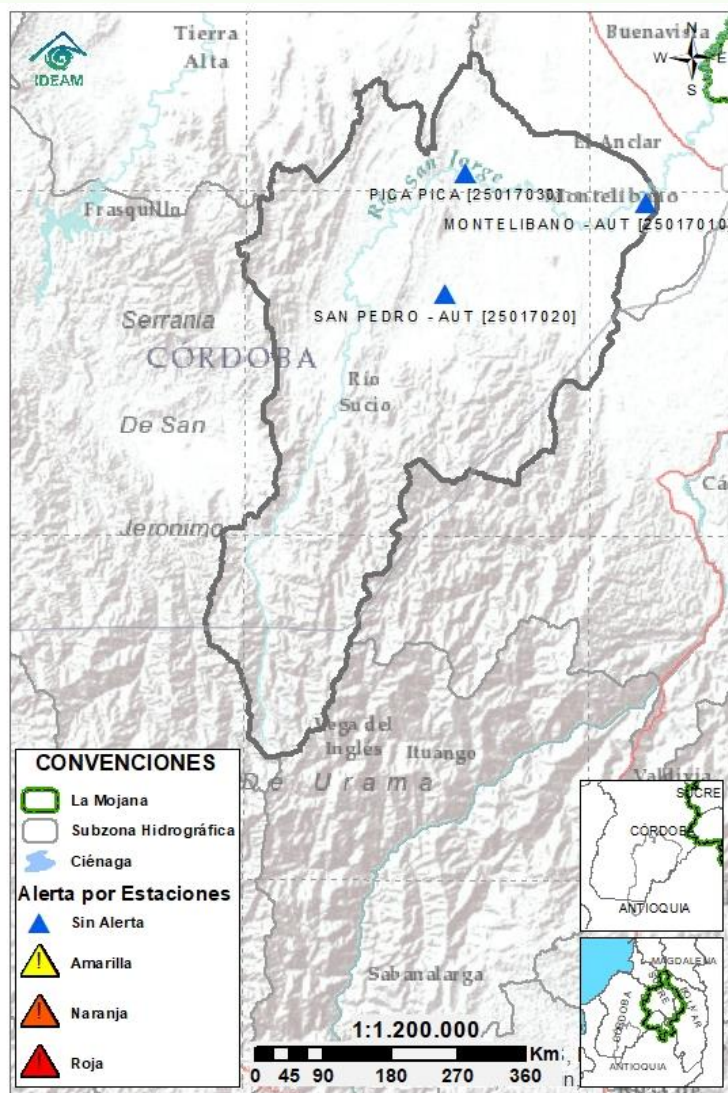
Alerta	Zona Hidrográfica	Subzona o Cuenca Hidrográfica	Condición predominante	Descripción de la alerta hidrológica
Sin alerta	1 Bajo Magdalena-Cauca - San Jorge	Alto San Jorge	<b>Niveles estables</b>	Niveles estables en el Alto San Jorge y sus aportantes, se espera que las lluvias previstas para la tarde y noche de hoy y madrugada de mañana puedan generar incrementos en los niveles.
Sin alerta	2 Bajo Magdalena-Cauca - San Jorge	Bajo San Jorge	<b>Niveles en ascenso</b>	Se mantiene el ascenso progresivo del río San Jorge en su parte baja, así como de ciénagas y caños. Se prevé la persistencia de esta condición durante los próximos días
	3 Bajo Magdalena-Cauca - San Jorge	Directos al Bajo Cauca-ciénaga La Raya entre el río Nechí y Brazo de Loba	<b>Niveles en ascenso</b>	Ascenso de niveles en el río Cauca, en el tramo Nechí-Pinillos. Se advierte especial atención a la altura del municipio de Guaranda y del poblado Las Varas (municipio de San Jacinto del Cauca).
	4 Nechí	Bajo Nechí y Directos al Bajo Nechí	<b>Niveles en ascenso</b>	Se mantiene el ascenso de los niveles en el Bajo Nechí, con especial atención sobre sus aportantes en jurisdicción de los municipios de Zaragoza, El Bagre y Nechí, ante el pronóstico de lluvias de moderada intensidad.
	5 Cauca	Directos al Cauca entre Pto. Valdivia y río Nechí	<b>Niveles estables</b>	Ascenso de niveles en el río Cauca, a la altura de los municipios Valdivia-Cáceres, y niveles estables en el tramo que recorre los municipios de Caucasia y Nechí.
Sin alerta	6 Bajo Magdalena	Directos Bajo Magdalena entre El Banco y Plato	<b>Niveles en ascenso</b>	Continúa el ascenso de los niveles en el río Magdalena (entre el Banco y Plato), en el Brazo de Loba (entre El Banco y Pinillos) y en el Brazo de Mompós.

**Nota 1:** Las alertas hidrológicas pueden ser corregidas y/o actualizadas en el futuro. No representa una certificación oficial del IDEAM.

**Nota 2:** Es probable que los eventos hidrológicos reportados en las alertas emitidas no se estén presentando sobre los ríos principales sino sobre sus afluentes.

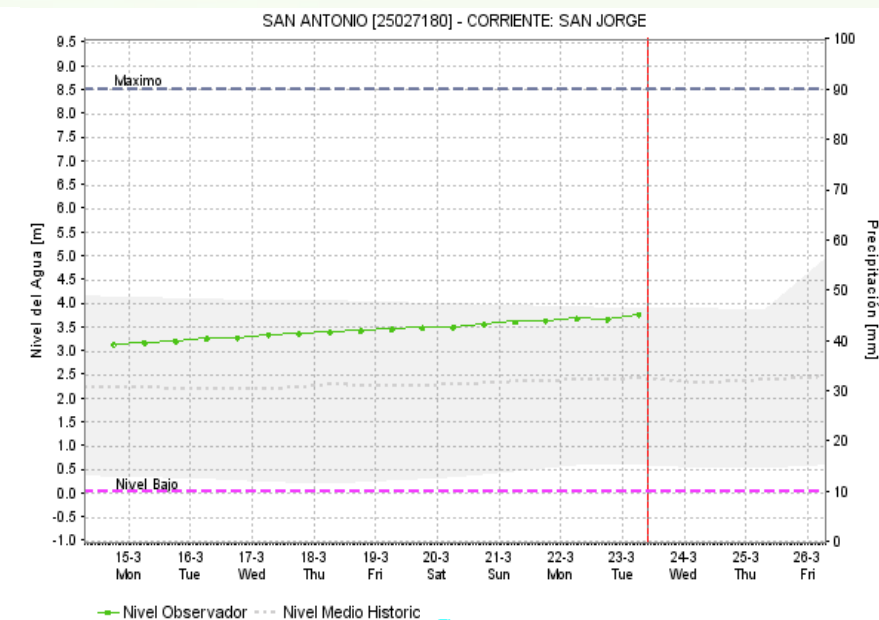
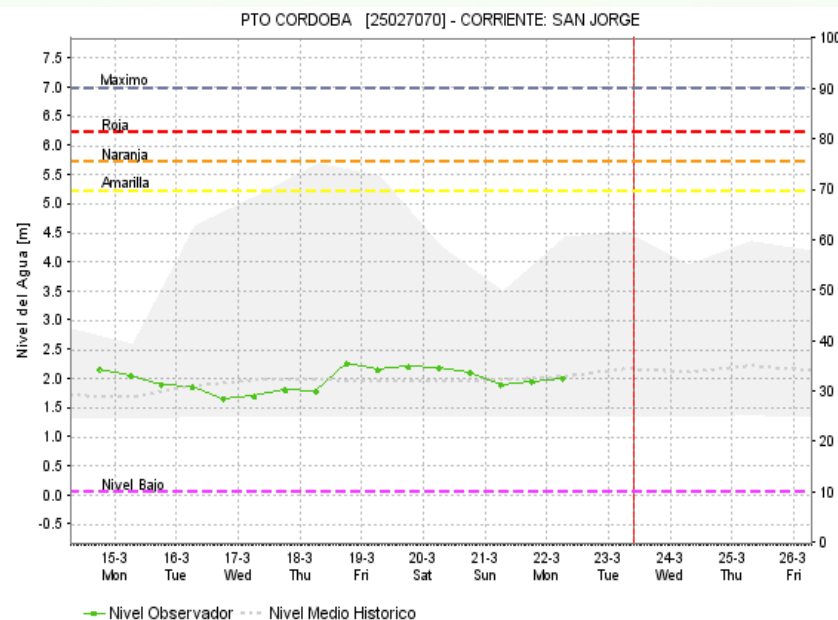
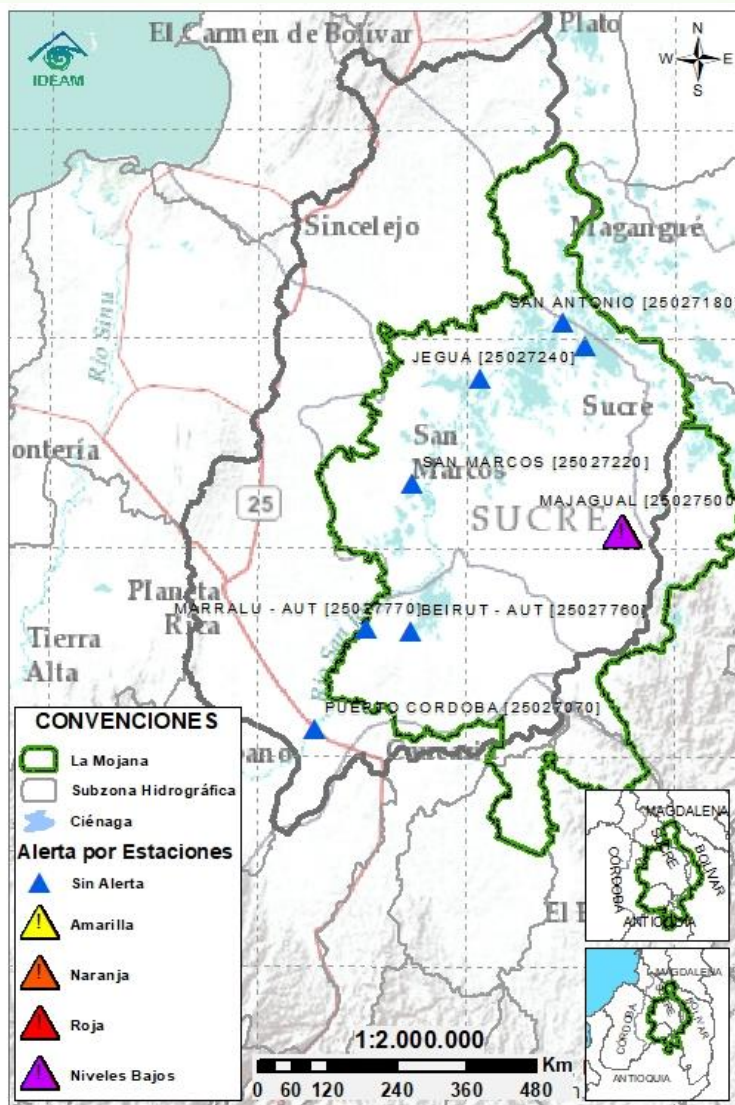
**Nota 3:** El IDEAM recomienda a la población ribereña estar muy atenta al comportamiento de los niveles de los ríos y atender las recomendaciones que la Unidad Nacional de Gestión del Riesgo de Desastres (UNGRD) emita para la implementación de medidas de contingencia ante posibles afectaciones por desbordamientos e inundaciones.

## 2.2.1 SUBZONA HIDROGRÁFICA DEL RÍO SAN JORGE CUENCA ALTA



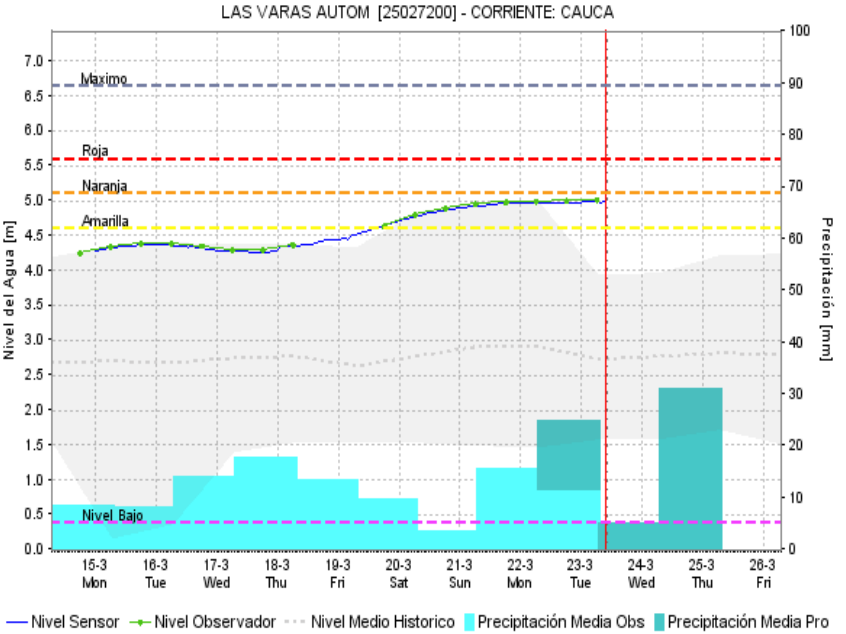
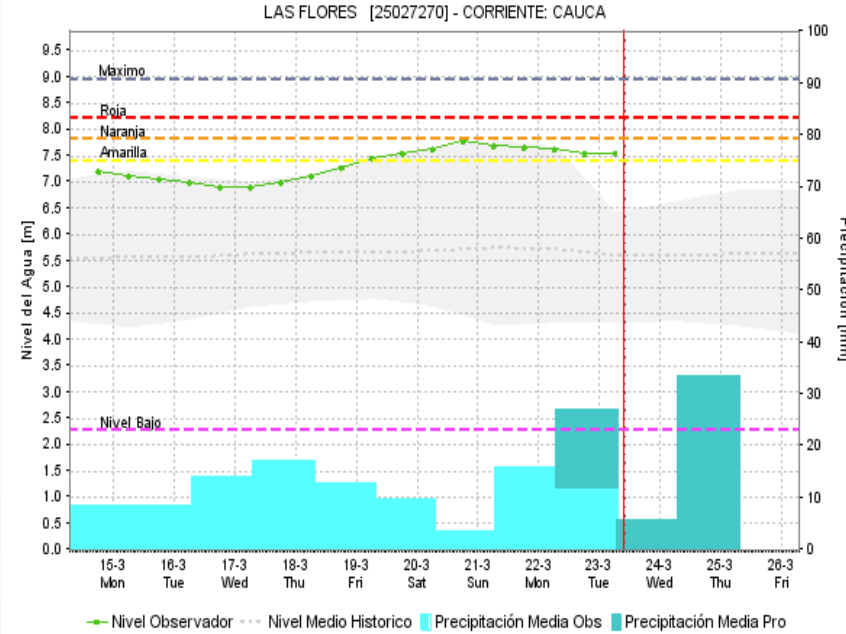
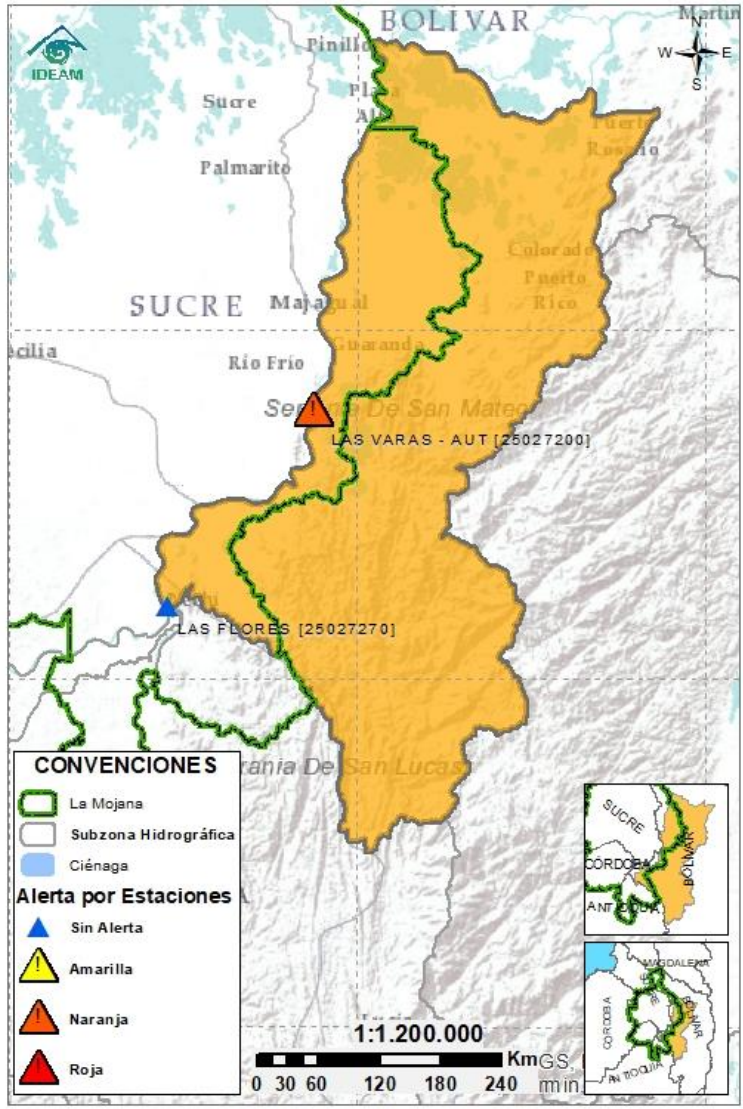



## 2.2.2 SUBZONA HIDROGRÁFICA DEL RÍO SAN JORGE CUENCA BAJA



Subzona hidrográfica	Alerta	Descripción
Cuenca baja del río San Jorge	Sin alerta	Se mantiene el ascenso progresivo del río San Jorge en el tramo que recorre los municipios de Ayapel, San Marcos, Caimito, San Benito Abad y Magangué. A partir de las lluvias registradas durante el fin de semana festivo se observan incrementos puntuales en algunos caños, especialmente en los municipios de Ayapel, Majagual, Guaranda y San Jacinto del Cauca. Se prevé que la condición de ascenso continúe predominando a lo largo de los próximos días.

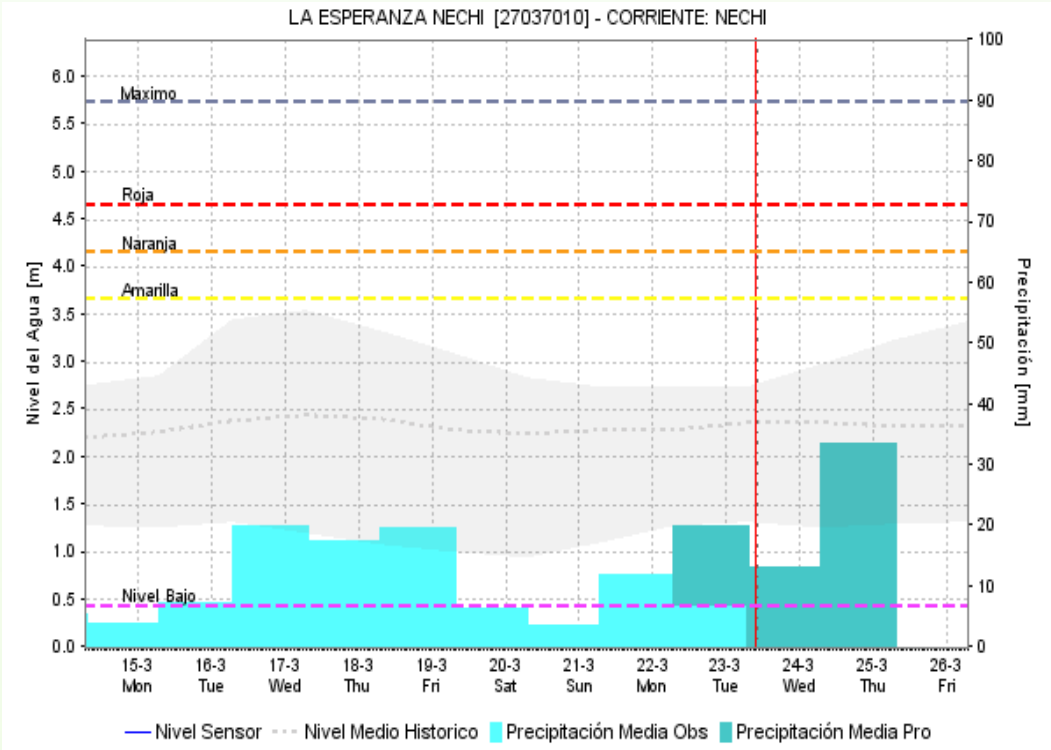
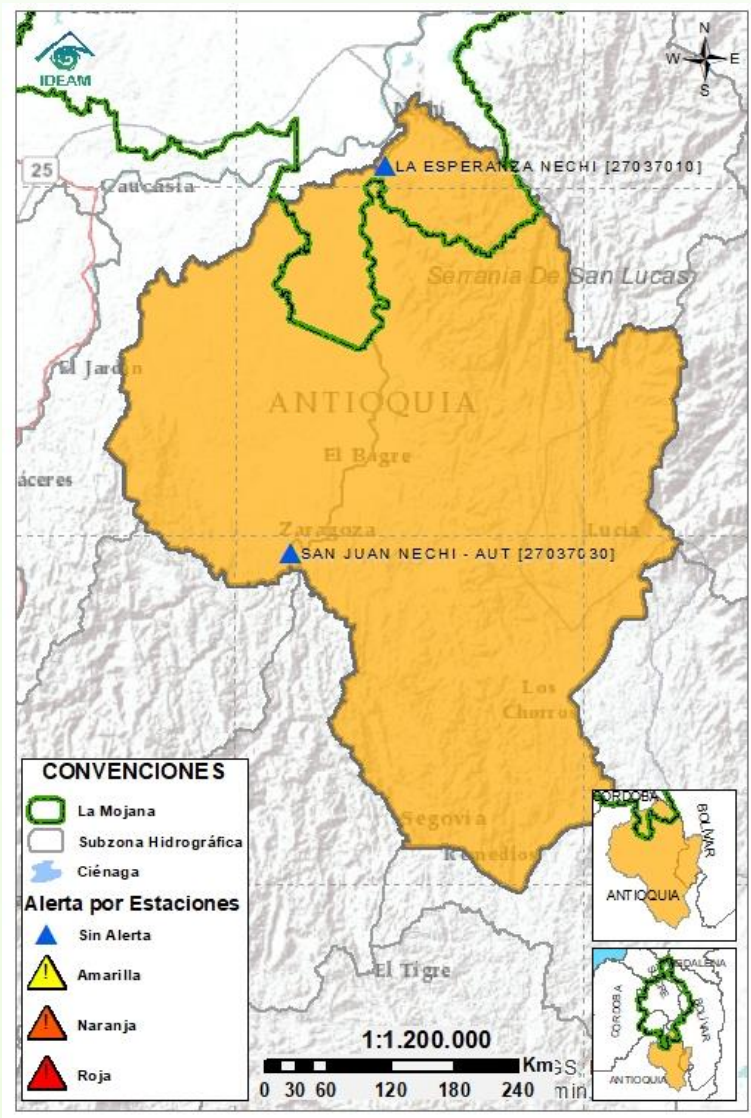
2.2.3 DIRECTOS AL BAJO CAUCA - CIÉNAGA LA RAYA  
ENTRE EL RÍO NECHÍ Y EL BRAZO DE LOBA



Subzona hidrográfica	Alerta	Descripción
Directos al bajo Cauca- Ciénaga La Raya entre el río Nechí y Brazo de Loba		Se mantiene el ascenso de los niveles en el río Cauca en el tramo Nechí-Pinillos, así con en su tributario el río Caribona. Se recomienda especial atención a la altura del municipio de Guaranda y de Las Varas (municipio de San Jacinto del Cauca), en donde el río se encuentra próximo a alcanzar el umbral de alerta naranja.

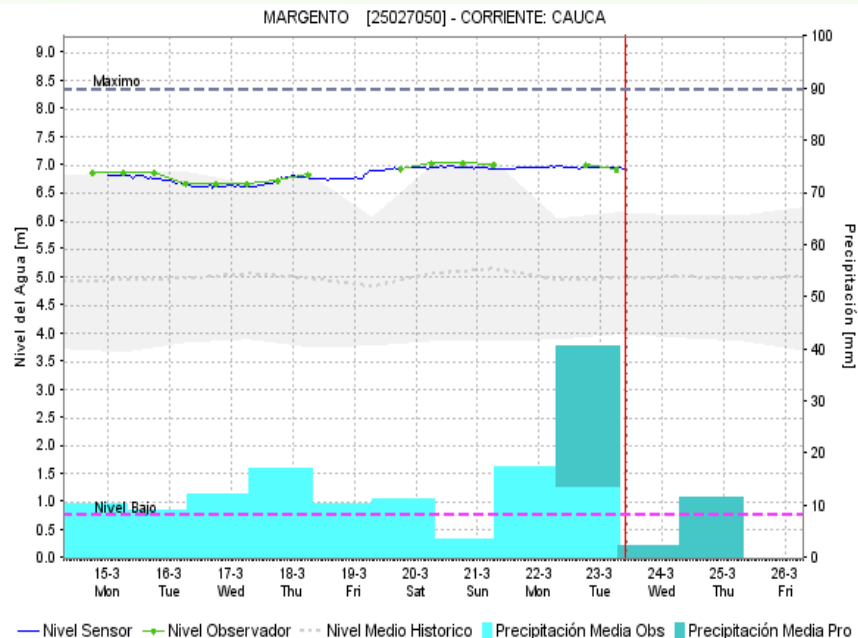
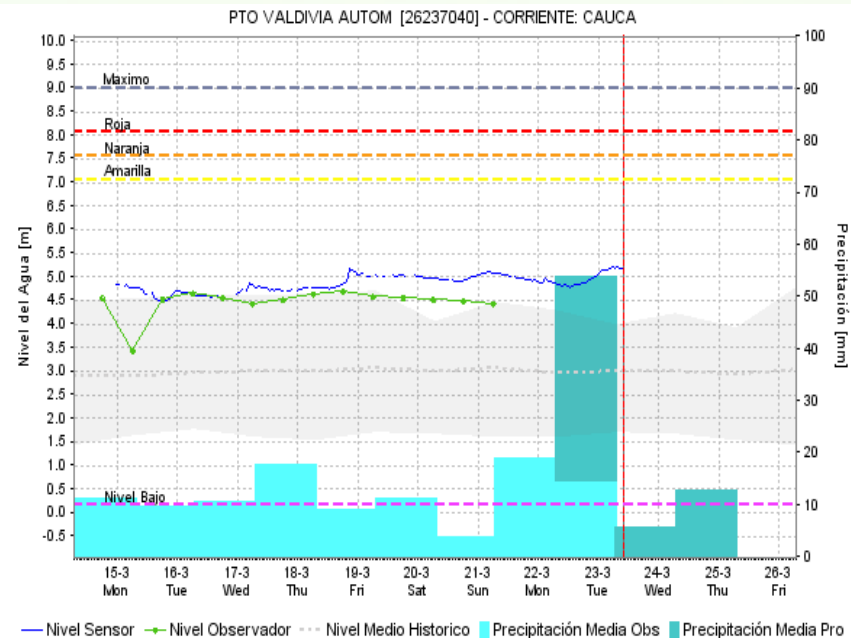
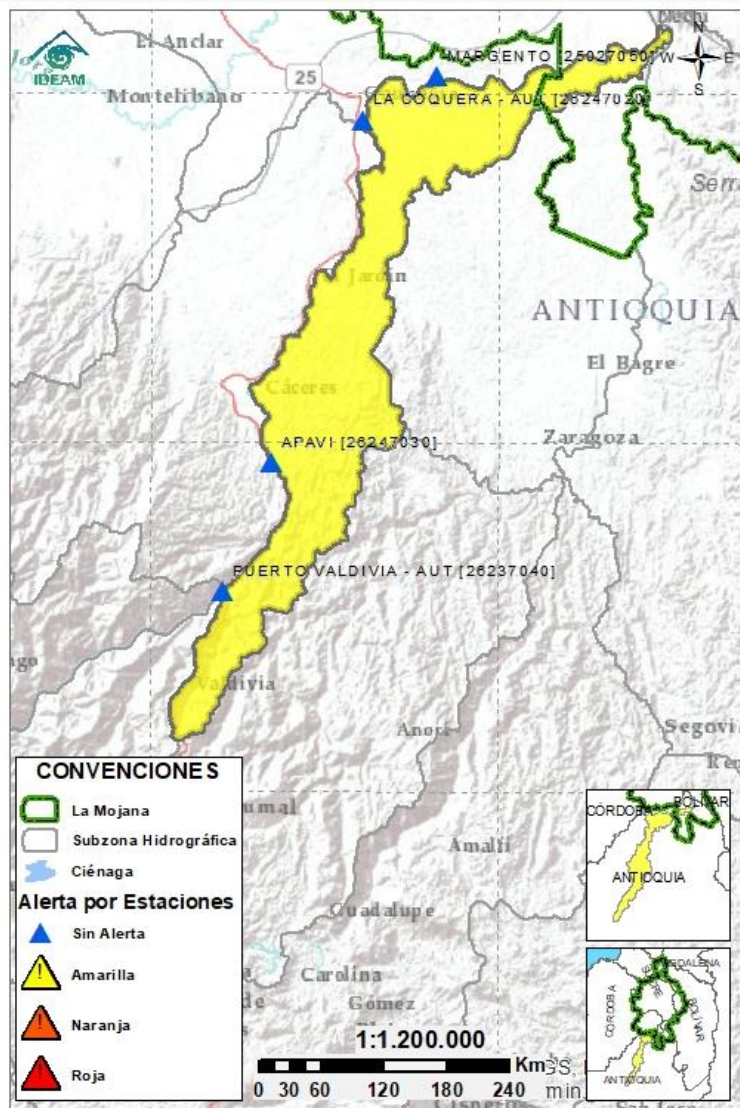


# 2.2.4 SUBZONA HIDROGRÁFICA DEL RÍO NECHÍ CUENCA BAJA



Subzona hidrográfica	Alerta	Descripción
Cuenca baja del río Nechí		Se mantiene ascenso de niveles en el río Nechí, con especial atención sobre sus aportantes, a la altura de los municipios de Zaragoza, El Bagre y Nechí, se prevén nuevos incrementos en horas de la noche y madrugada

## 2.2.5 DIRECTOS AL CAUCA ENTRE PTO. VALDIVIA Y RÍO NECHÍ



Subzona  
hidrográfica

Alerta

Descripción

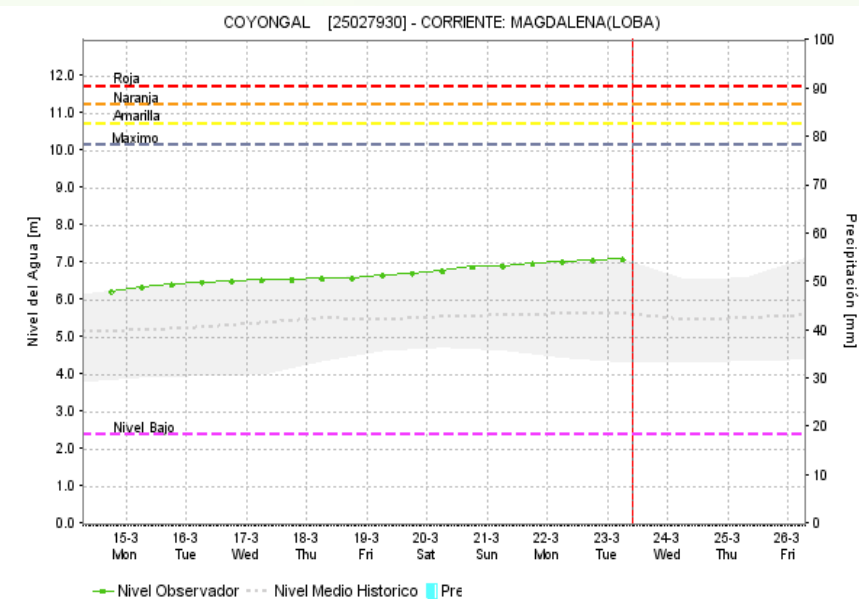
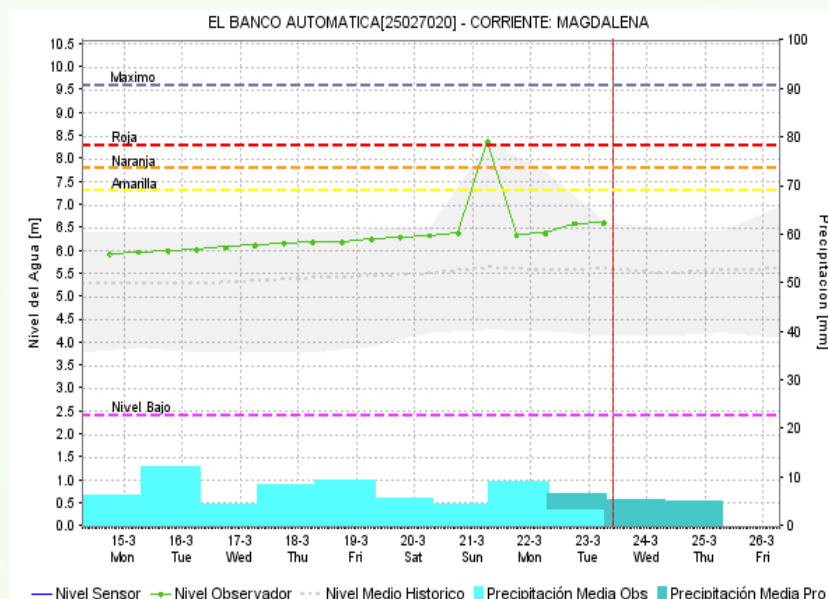
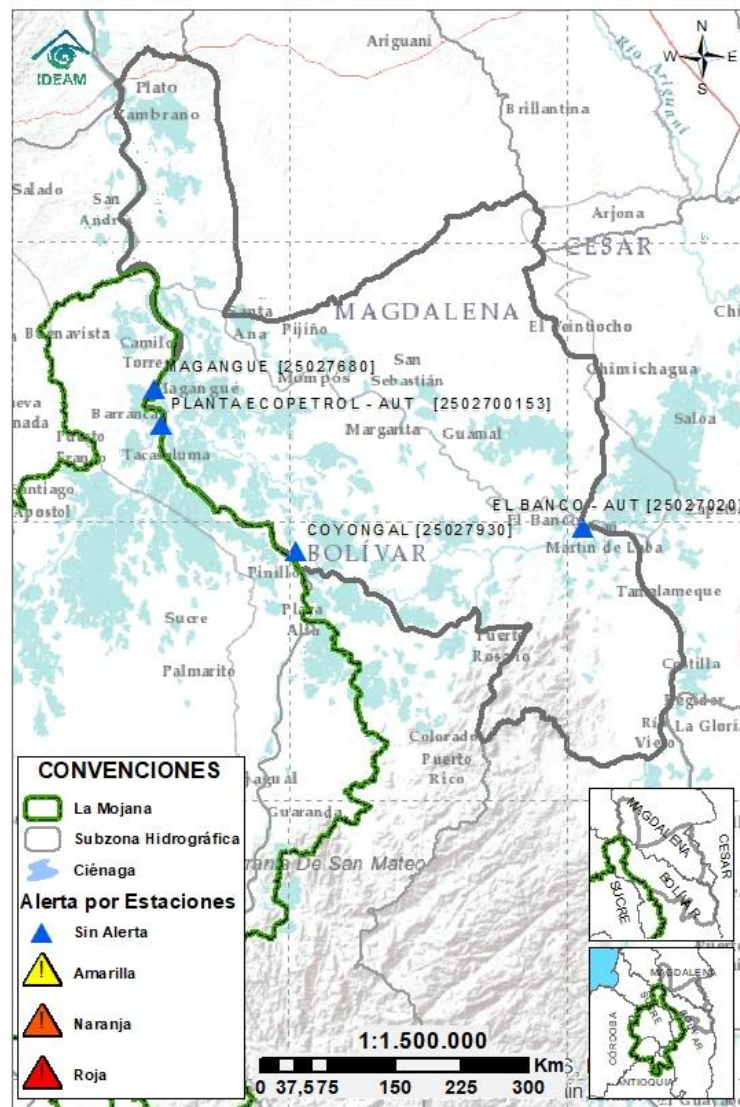
Directos al  
Cauca entre  
Pto. Valdivia y  
río Nechí



Ascenso de niveles en el río Cauca, a la altura de los municipios Valdivia-Cáceres, y niveles estables en el tramo que recorre los municipios de Caucasia y Nechí. Se destaca que los niveles se encuentran altos, por encima del rango de valores medios máximos esperados para la época y pueden generarse nuevos incrementos debido a las lluvias pronosticadas para la tarde y noche de hoy



## 2.2.6 DIRECTOS AL BAJO MAGDALENA ENTRE EL BANCO Y EL PLATO



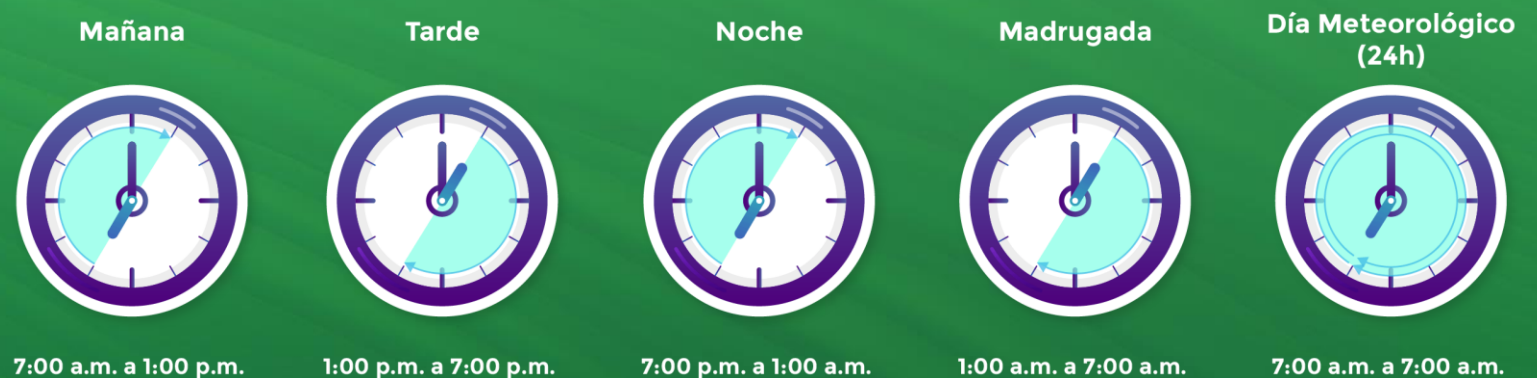
Subzona hidrográfica	Alerta	Descripción
Directos Bajo Magdalena entre el Banco y el Plato	Sin alerta	Se mantiene el ascenso progresivo en el río Magdalena (entre El Banco y Plato), en el Brazo de Loba (El Banco, San Martín de Loba, Hatillo de Loba, Barranco de Loba y Pinillos) y en el Brazo de Mompós (municipios de Guamal, San Sebastián de Buenavista, Mompós, San Zenón, Talaigua Nuevo, Santa Ana y Santa Bárbara de Pinto), condición que se espera se mantenga durante los próximos días.



## Estaciones Meteorológicas Automáticas y Convencionales en la región de La Mojana

Leyenda	Estación	Municipio	Departamento	Tipo	Código
B1	Aeropuerto Baracoa	Magangué	Bolívar	Convencional	25025100
B2	Planta Ecopetrol	Magangué	Bolívar	Automática	250270153
B3	Las Varas	San Jacinto del Cauca	Bolívar	Convencional	25027200
C1	Ayapel	Ayapel	Cordoba	Convencional	25025030
C2	Caño Barro	Ayapel	Cordoba	Automática	13027040
C3	Marralú	Ayapel	Cordoba	Automática	25027770
S1	Majagual	Majagual	Sucre	Convencional	25020340
S2	San Benito Abad	San Benito Abad	Sucre	Convencional	25025180
S3	Santiago Apóstol	San Benito Abad	Sucre	Convencional	25020760
S4	San Marcos	San Marcos	Sucre	Automática	25025340
S5	San Luis	Sucre	Sucre	Convencional	25021370

## Horarios de monitoreo y pronóstico de las condiciones meteorológicas







El ambiente  
es de todos

Minambiente

## EQUIPO DE TRABAJO CRPA LA MOJANA

Elaborado por:

**RAFAEL ELÍAS MUNDARAY MAGO**, Meteorólogo  
**ROCÍO ALEJANDRA SÁNCHEZ MALDONADO**, Hidróloga

Con la colaboración de:

**JAIRO VÉLEZ**, Profesional SIG  
**MAYERLIN SANDOVAL**, Comunicadora

**MYRIAM ANDREA CALDERÓN**,  
Asesor Sistema de Alertas Tempranas

[www.corpomojana.gov.co](http://www.corpomojana.gov.co)

**Correo Electrónico:**

[corpomojana@corpomojana.gov.co](mailto:corpomojana@corpomojana.gov.co)

Cra. 21 # 21 A – 44 San Marcos - Sucre

Teléfono: (+575) 295 5347

**YOLANDA GONZALEZ HERNÁNDEZ**,

Directora General IDEAM.

**DANIEL USECHE SAMUDIO**,

Jefe Oficina del Servicio de Pronósticos y Alertas

[www.ideam.gov.co/](http://www.ideam.gov.co/)

**Correos electrónicos:**

[servicio@ideam.gov.co](mailto:servicio@ideam.gov.co),

[alertas@ideam.gov.co](mailto:alertas@ideam.gov.co)

Calle 25 d # 96b - 70, piso 3. Bogotá, D.C.

Teléfono: 307 5625 ext. 1334 - 1336.

**LILIANA QUIROZ**, Directora General de la Corporación para el  
Desarrollo Sostenible de La Mojana y el San Jorge –  
CORPOMOJANA.

**ÉDGAR ORTIZ PABÓN**, Gerente del Fondo Adaptación

**DIANA ISABEL DIAZ**, Coordinadora del Proyecto  
Mojana Clima y Vida.

